



AGEMERA

Critical Raw Materials for
a Resilient Europe

1ST YEAR EVALUATION REPORT ON QUESTIONNAIRES AND SOFTGIS APPROACH



This project has received funding under the European Union's Horizon Europe
research and innovation programme under grant agreement No 101058178.

Project no. 101058178
Project acronym: AGEMERA
Project title: Agile Exploration and Geo-Modelling for European Critical Raw Materials
Call: HORIZON-CL4-2021-RESILIENCE-01
Start date of project: 01.08.2022
Duration: 36 months
Deliverable title: D2.2 1st year evaluation report on questionnaires and SoftGIS approach
Due date of deliverable: 31.07.2023
Actual date of submission: 28.6.2023
Deliverable Lead Partner: University of Oulu
Dissemination level: Sensitive

Author list

Name	Organization
Ossi Kotavaara	University of Oulu, Kerttu Saalasti Institute
Mari Tulilehto	University of Lapland
Leena Suopajärvi	University of Lapland
Md Ariful Islam	TU Bergakademie Freiberg
Jari Joutsenvaara	University of Oulu, Kerttu Saalasti Institute

Document History

Version	Date	Note	Revised by
01	9.6.2023	preliminary draft	OK and MT
02	15.6.2023	draft version for commenting	OK and MT
03	28.6.2023	final version after comments	OK, MT, LS, AI, JJ and ERN



Disclaimer

The content of the publication herein is the sole responsibility of the publishers and it does not necessarily represent the views expressed by the European Commission or its services.

While AGEMERA is funded by the European Union, views and opinions expressed are however those of the author(s) only and do not necessarily reflect those of the European Union or the European Research Executive Agency (REA). Neither the European Union nor the European Research Executive Agency (REA) can be held responsible for them.

While the information contained in the documents is believed to be accurate, the authors(s) or any other participant in the AGEMERA consortium make no warranty of any kind with regard to this material including, but not limited to the implied warranties of merchantability and fitness for a particular purpose.

Neither the AGEMERA Consortium nor any of its members, their officers, employees or agents shall be responsible or liable in negligence or otherwise howsoever in respect of any inaccuracy or omission herein.

Without derogating from the generality of the foregoing neither the AGEMERA Consortium nor any of its members, their officers, employees or agents shall be liable for any direct or indirect or consequential loss or damage caused by or arising from any information advice or inaccuracy or omission herein.

Publication information

This work is licensed under the Creative Commons CC BY NC 4.0 License. You are free to share and adapt the material if you include proper attribution (see suggested citation), indicate if changes were made, and do not use or adapt the material in any way that suggests the licensor endorses you or your use. You may not use the material for commercial purposes.

The dissemination level of this document is SENSITIVE.



Table of Contents

Disclaimer.....	2
Table of Contents.....	3
List of Acronyms.....	4
1 Introduction.....	5
2 Pilot questionnaire experiences.....	7
2.1 Key figures of conducted pilot survey.....	7
2.2 Communication strategy.....	8
2.2 Question types and formulation.....	8
2.3 Other findings.....	8
3 Pilot questionnaire PPGIS experiences (map questions).....	9
3.1 Map question responses and spatial scale.....	9
3.2 Opportunities to simplify map-based questions.....	18
4 Main survey implementation.....	19
4.1 Case areas and key responsibilities.....	19
3.2 Data management in multi-actor survey.....	19
3.2.1 Exemplar structure of the Data protection statement.....	20
4 Useful links.....	21
5 References.....	22
Attachments 1-3.....	23



List of Acronyms

CRM	Critical Raw Material
D	Deliverable
GIS	Geographic Information Systems
PPGIS	Public Participatory Geographic Information Systems
WP	Work Package



1 Introduction

AGEMERA will conduct extensive questionnaires five or more study areas with an aim to study, recognise and analyse more deeply the values, thoughts and feelings of citizens in relation to ore exploration in the context of social and economic sustainability. The approach considers exploration activities in terms of the social license to explore (SLE), which is derived from the concept of Social License to Operate (SLO). Exploration and mining companies require to obtain and continue with a social license from the surrounding community to avoid expensive confrontations and achieve sustainability. Hence, the questionnaire initiative aims to comprehend what makes a social license to explore and the underlying parameters for obtaining and maintaining the license in the selected study areas, given the consequences of not holding one.

This deliverable evaluates the conducted pilot questionnaire and reports the key experiences and observed development needs for the large scale main questionnaire. Pilot questionnaire consisted of traditionally formulated questions (both open and structured questions) and map-based questions utilising public participatory geographic information systems (PPGIS) approach. Aim of the pilot questionnaire is to develop used friendly and easily repeatable as well as neutral and scientifically valid questionnaire, which can be applied to analyse citizens perceptions in several research areas.

The concept of social license to operate has gained increasing attention in recent years as a means of measuring corporate behavior. Social license to operate refers to the level of acceptance or approval a company has from the local community, stakeholders, and society at large to conduct its operations. This social license is viewed as essential for businesses to maintain sustainable relationships with their stakeholders, including customers, employees, investors and regulators. It is often argued that companies must earn and maintain their social license through engaging in responsible behaviour, such as demonstrating a commitment to the interests of local communities. Lesser et al. (2023) have conducted a recent study contributing to SLO. They state that economic growth is seen as the single most important factor for social acceptance, and the societal frames strongly emphasise that for there to be societal acceptance of mining activities in Europe, mining has to contribute to economic growth. They conclude that contrary to much of the literature, SLO is not purely a local phenomenon but one that permeates broader society too. In the current geopolitical situation, raw material needs for the green and digital transitions, and the security of supply may also play a critical role.

The conducted pilot questionnaire and the upcoming large-scale main questionnaire will both apply Public Participatory Geographic Information Systems (PPGIS) to map local and regional perceptions and factors related to ore exploration and mining. PPGIS is a method used to gather geographic information from citizens for analysis, participatory planning and decision-making, integrating the society and citizens



deeper into the planning process. PPGIS is a participatory approach that uses geospatial data, software and a map-based user interface in the questionnaire. The aim is to increase geographic understanding and planning capabilities in public engagement to facilitate better-informed decision-making processes. The use of PPGIS for analysing SLE thus involves engaging with local communities and stakeholders by collecting their knowledge through digital tools in the form of spatial data and analysing that information in well-designed integration with the other questionnaire responses. This approach acknowledges the importance of place-specific characteristics of public participation and potentially enables the creation of sustainable solutions that account for social and environmental considerations. PPGIS may be applied to thus to get better inclusion of local and traditional knowledge in the decision-making process, providing a nuanced understanding of the needs and concerns of communities.

University of Lapland has been responsible for the implementation of the survey and the related findings (chapter 2). University of Oulu has made the map-based questionnaire and reflections on that (chapter 3) as well as overall report. TU Bergakademie Freiberg is leading the WP2 and has commented both the questionnaire and the report.



2 Pilot questionnaire experiences

2.1 Key figures of conducted pilot survey

AGEMERA pilot survey was conducted in Northern Finland with emphasis on the city of Rovaniemi and the town of Posio located in the region of Lapland as well as in the town of Kuusamo located in the region of Northern Ostrobohnia (see table 1). The survey was launched on the 3rd of February and closed on the 3rd of March, 2023. Totally 1097 persons visited the questionnaire, and 293 respondents finalised the questionnaire and submitted their responses. Respondents were mainly from Kuusamo (116) and Rovaniemi (107), whereas Posio was home town for 13 respondents, and 46 were from other places. The results are good, but more respondents could be achieved with more extensive communication activities. There was a slight overrepresentation of males and persons with higher education, which is needed to be considered in further communication activities. Respondents in work-life had the largest participation rate, and pensioners have a high share too. Moreover, a general trend is that getting citizens to respond to surveys is challenging. The trend was highlighted in the recent column of the Foundation for Municipal Development's research manager and associate professor Sami Borg (2023).

Table 1. Key figures of the pilot survey sample

Pilot survey sample			
Variable		Frequency	Percent
Gender	Female	105	37,6
	Male	173	62
	Other	1	0,4
Home municipality	Kuusamo	116	41,1
	Posio	13	4,6
	Rovaniemi	107	37,9
	Other	46	16,3
Socioeconomic status	Employed	170	59,6
	Student	11	3,9
	Unemployed	4	1,4
	Retired	69	24,2
	Other	31	10,9



2.2 Communication strategy

The survey was actively marketed to citizens via webpages (the University of Lapland 2023a and 2023b / Attachment 1 and 2), social media, and local newspapers (supported by a press release from the University of Lapland) also noted it. Notably, Finnish national broadcasting company YLE provided a news item about the AGEMERA project and the opened survey (YLE 2023 / Attachment 3). Still, it was surprisingly challenging to get municipalities to participate in the communication activities and providing information for citizens related to the survey. The key reason for this was the careful attention of municipalities towards the polarised discussions and partly conflicting political tendencies related to mining and exploration.

The communication strategy needs to be revised to increase participation in the next main survey. Other local and regional organisations and stakeholders than municipalities should be contacted and integrated into communication activities to raise awareness and also to legitimate the survey in the regional context. For example, sub-regional or regional authorities are probably not so strongly tied to local political processes and may thus be more easily activated to participatory planning and integration of citizens to ore exploration and mining-related land-use questions.

2.2 Question types and formulation

It was very pleasing that there was a high participation rate to open questions. This will enable us to scrutinise the values and perceptions related to exploration and social license to explore more deeply. This, however, also increases the needed efforts to analyse collected data, and for the main survey covering five regions and countries, a more harmonised data structure would probably be beneficial. Thus, a more careful selection of open questions could be considered to make data more comparable and easier to analyse as a joint entity.

The question on compensation should be reworded or revised. It was largely misunderstood by respondents, even though the test persons did not see the question as problematic anyhow.

2.3 Other findings

Preliminary analysis indicates that some respondents potentially filled out or tried to fill survey more than once. Thus, we recommend developing an approach to control this potential bias, even though it does not cause significant problems.

The Maptionnaire survey platform provides data in a format that can be integrated into several analysis environments. It, however, takes time to process the collected data in analysable formats, e.g. using SPSS or R. In practice, the results cannot be downloaded directly into SPSS or R, and the data needs some level of preprocessing and cleaning.



3 Pilot questionnaire PPGIS experiences (map questions)

3.1 Map question responses and spatial scale

There were 192 map-based responses considering areas suitable for exploration (figures 1.-4.) and 132 responses considering areas to be preserved from exploration (figures 5.-8). This can be considered as an active participation rate. Notably, geographic scales of responses varied from most local site-specific scale to sub-municipal, regional and national scale. To show the characteristics of the responses, data was classified into four categories by area of the marked regions a) below 5000 km², 5000-40 000 km², 40 000-250 000/275 000 km² and over 250 000/275 000 km² (figures 1.-8.).

The key advantage of the approach is that in addition to descriptive responses and or selection within pre-structured responses, we may gather information related to perceptions, values, opinions and knowledge related to the site, place and region-related contexts. The approach worked best for the respondents who carefully provided their answers by drawing and also providing narrative in open questions. Partly also, very general expressions were noticed and general polarisation between citizens opposing and favouring ore exploration activities.



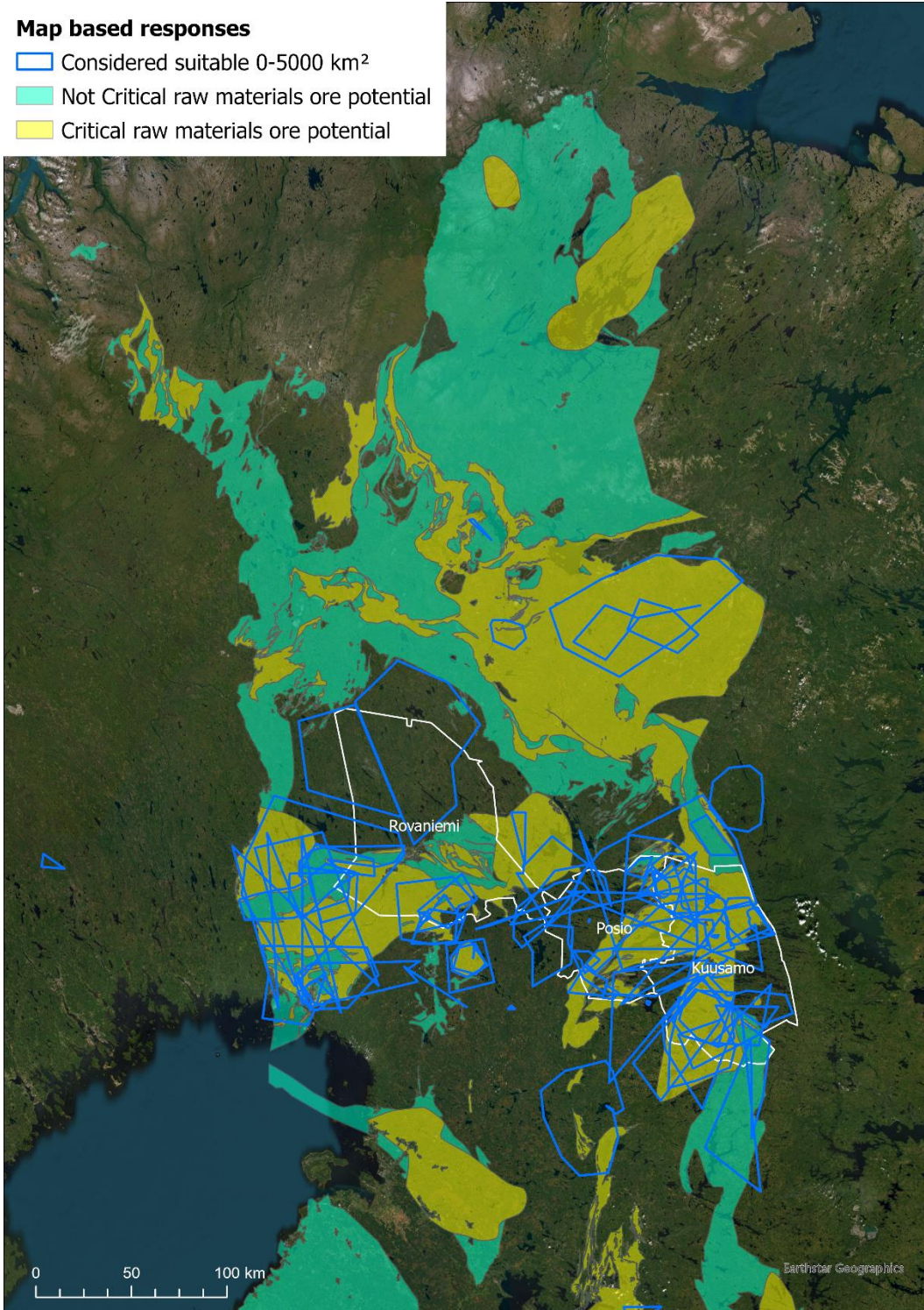


Figure 1. Map-based responses considering areas suitable for exploration (having an area less than 5000 km²).

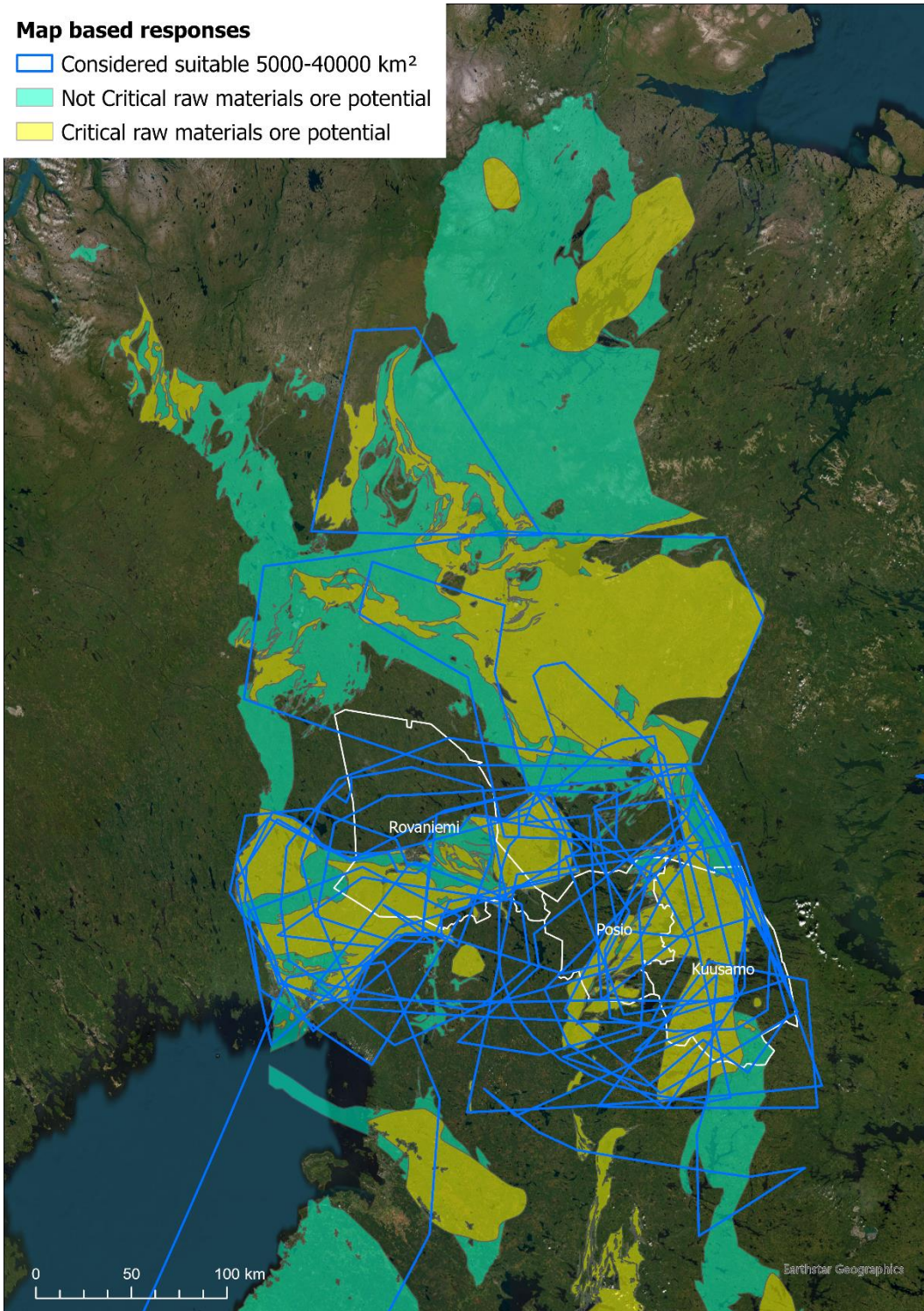


Figure 2. Map-based responses considering areas suitable for exploration (having an area between 5000-40 000 km²).

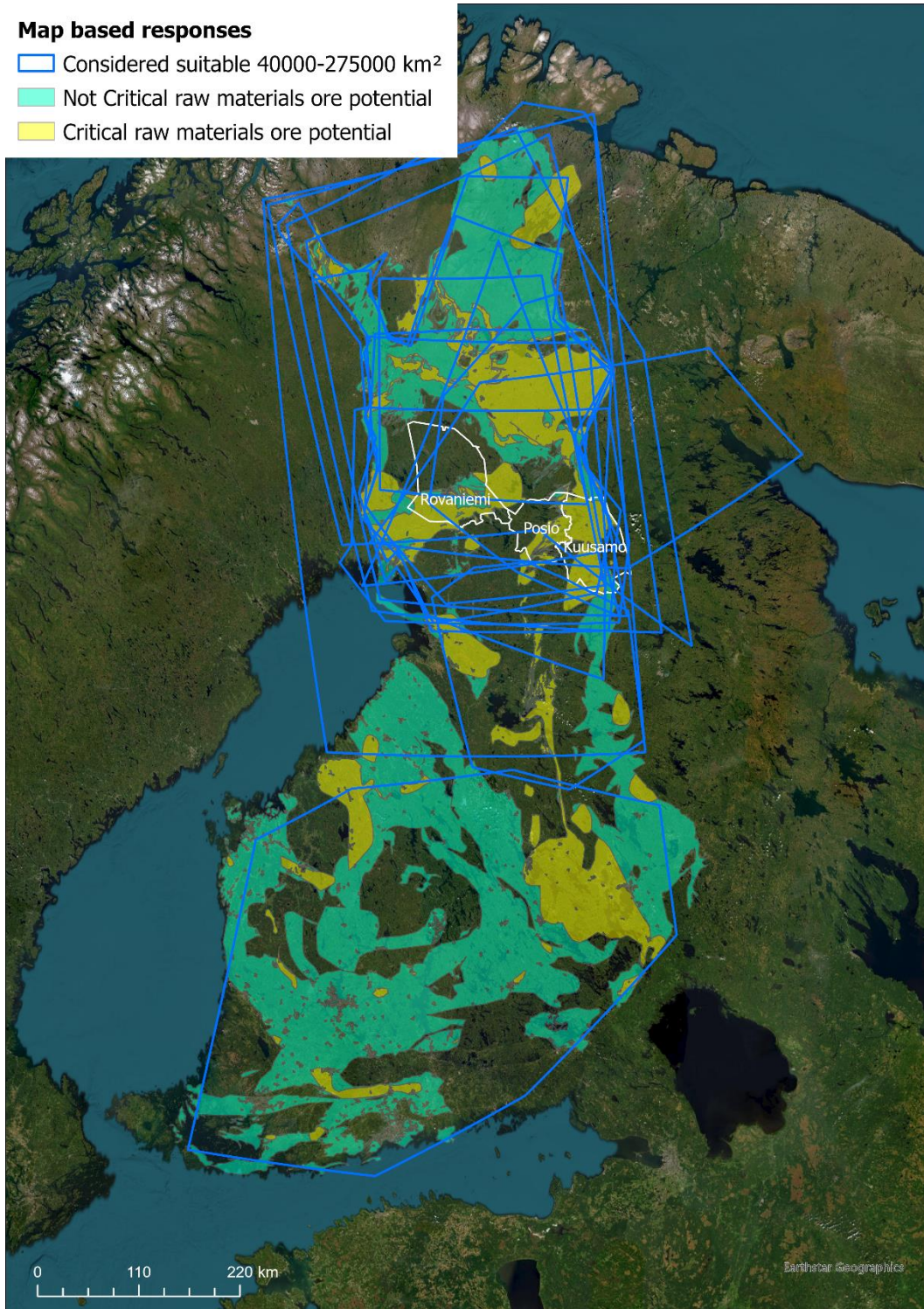


Figure 3. Map-based responses considering areas suitable for exploration (having an area between 40 000-275 000 km²).

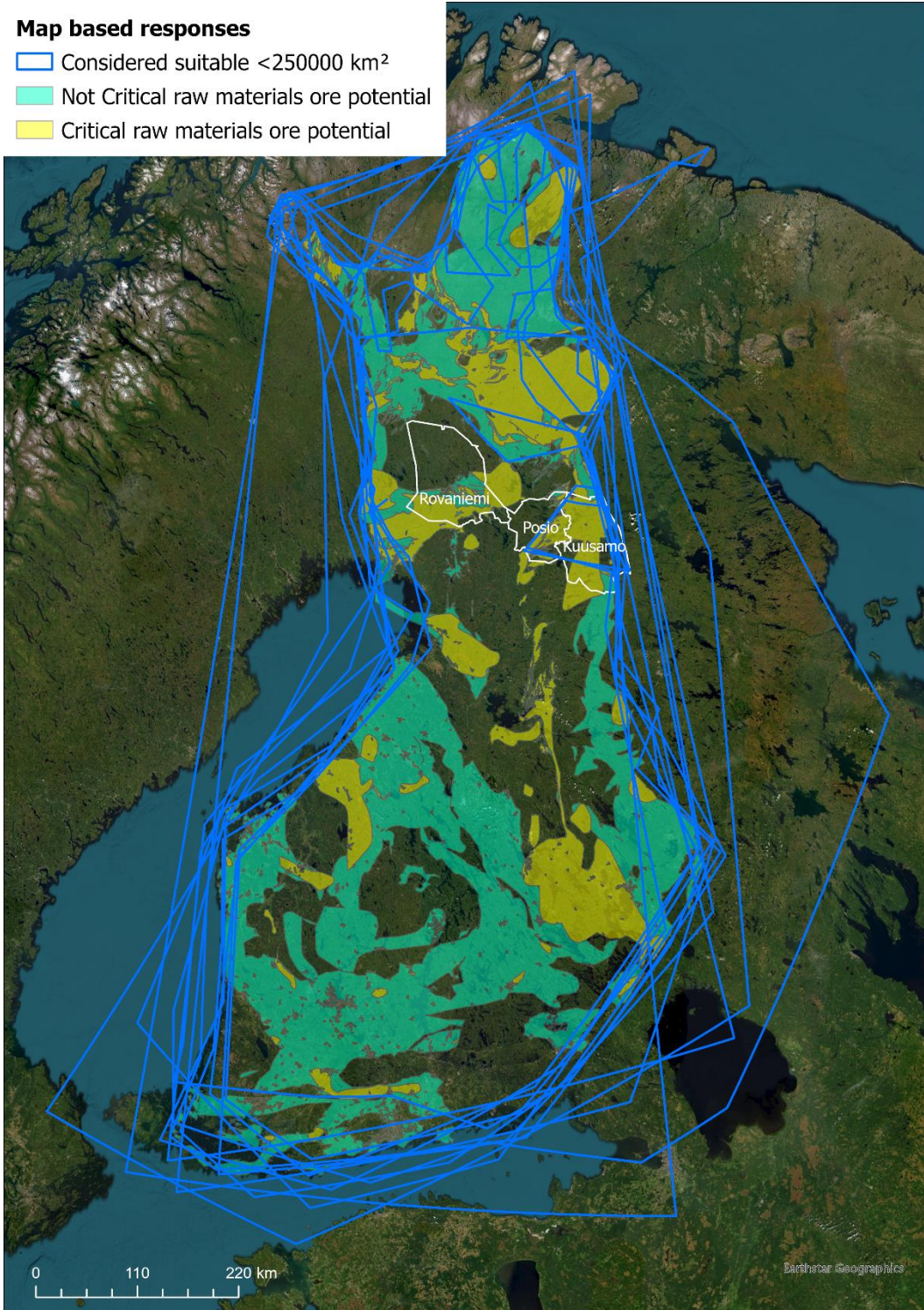


Figure 4. Map-based responses considering areas suitable for exploration (having an area over 250 000 km²).

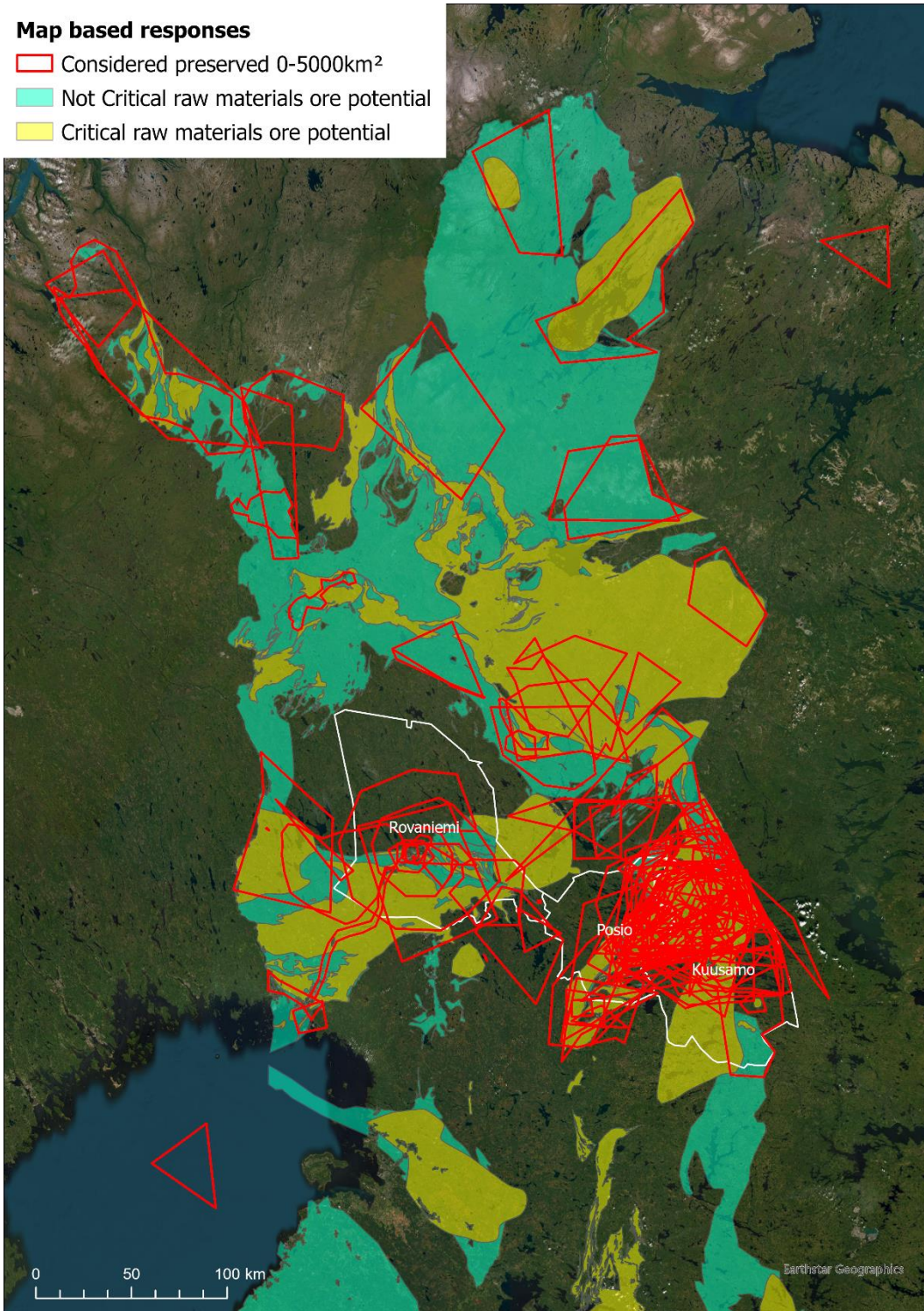


Figure 5. Map-based responses considering areas to be preserved from exploration (having an area smaller than 5000 km²).

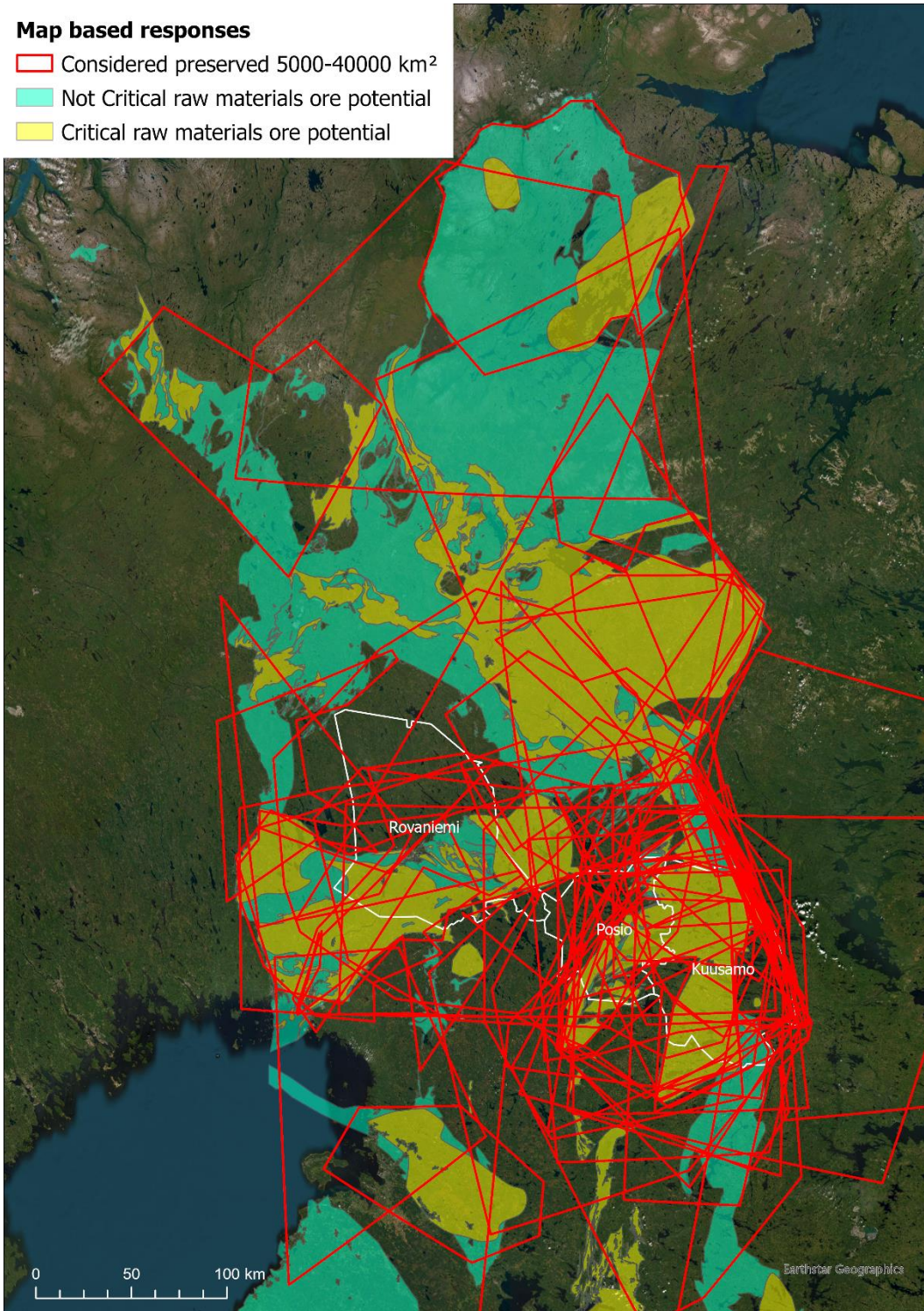


Figure 6. Map-based responses considering areas to be preserved from exploration (having an area between 5000-40 000 km²).

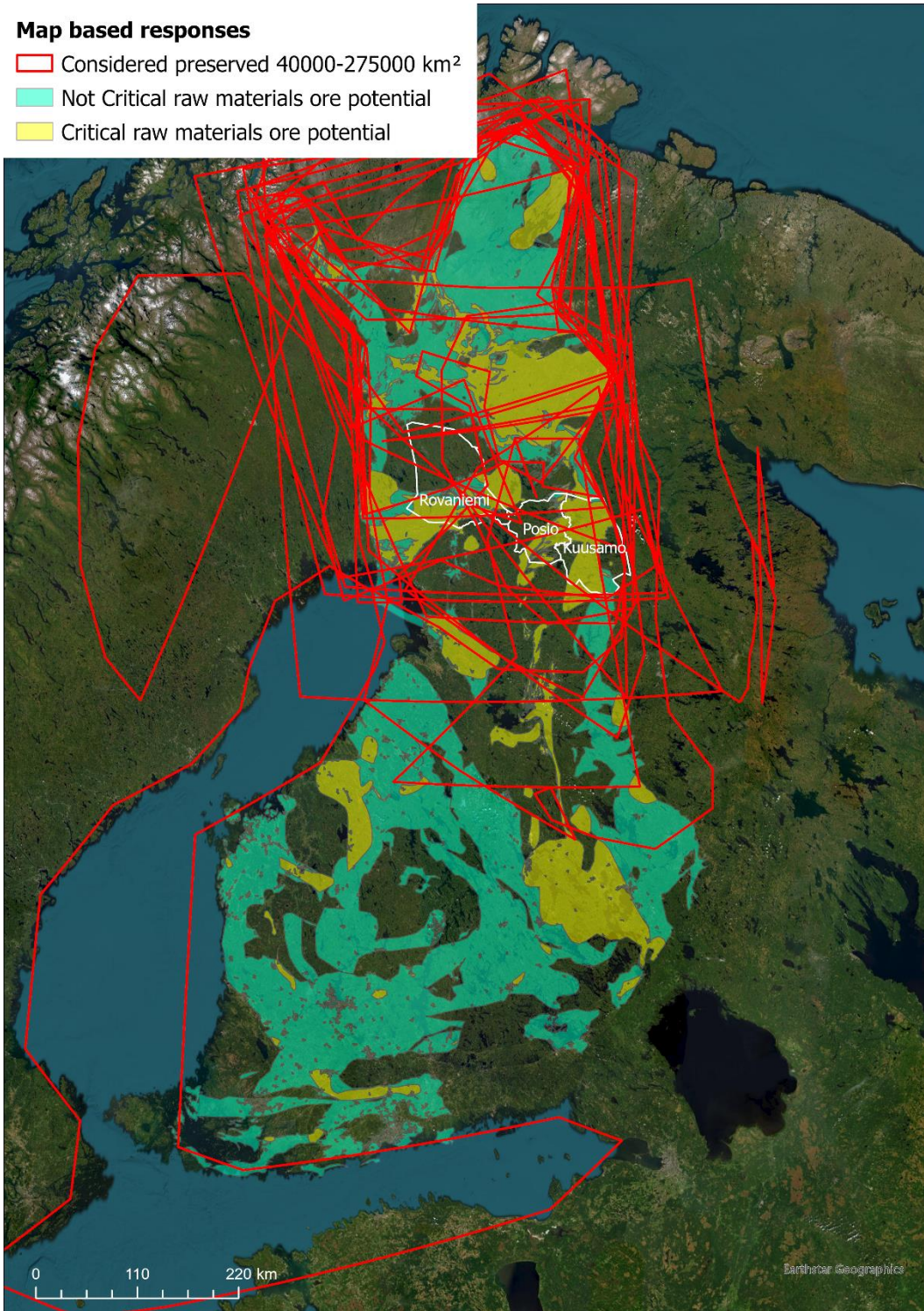


Figure 7. Map-based responses considering areas to be preserved from exploration (having an area between 40 000-275 000 km²).

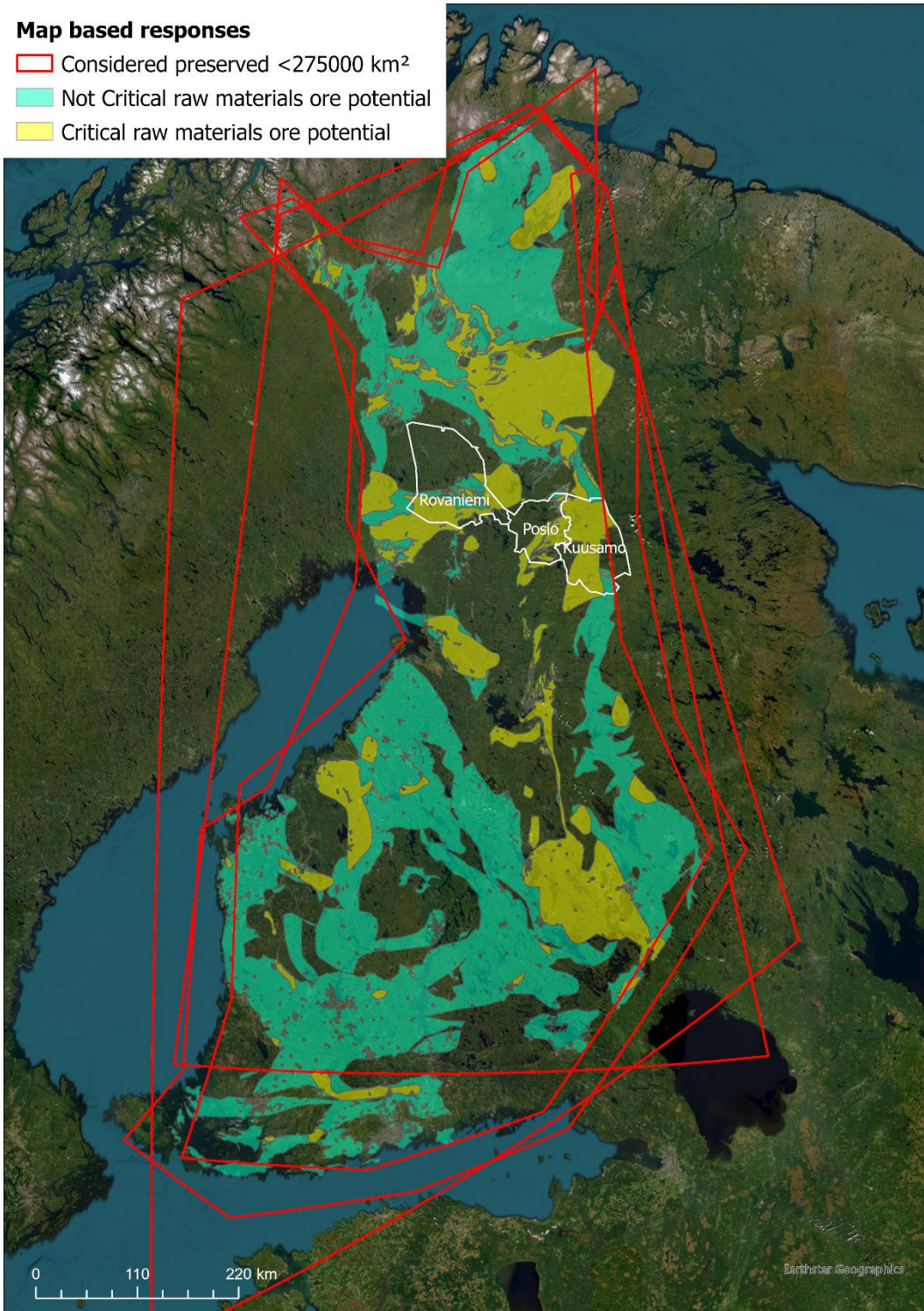


Figure 8. Map-based responses considering areas to be preserved from exploration (having an area over 275 000 km²).

3.2 Opportunities to simplify map-based questions

In the general feedback, however, some respondents perceived the map exercises as rather difficult. Thus, we suggest that the map tasks would be separated as a parallel survey, conducted with a slightly compacted main survey. As answering the questionnaire is really time-consuming, we consider that providing an option to continue to map-based questions at a later moment would increase a) the number of respondents completing the survey, b) the number of respondents completing the map questions with decent quality and c) increasing the quality of map-based responses.

We also consider that answering should be changed from free drawing to selecting predefined areas, or predefined areas could be provided as a primary option and free drawing as a secondary option (see Figure 9). We aim to test these approaches with a small number of voluntary test persons or a test group.

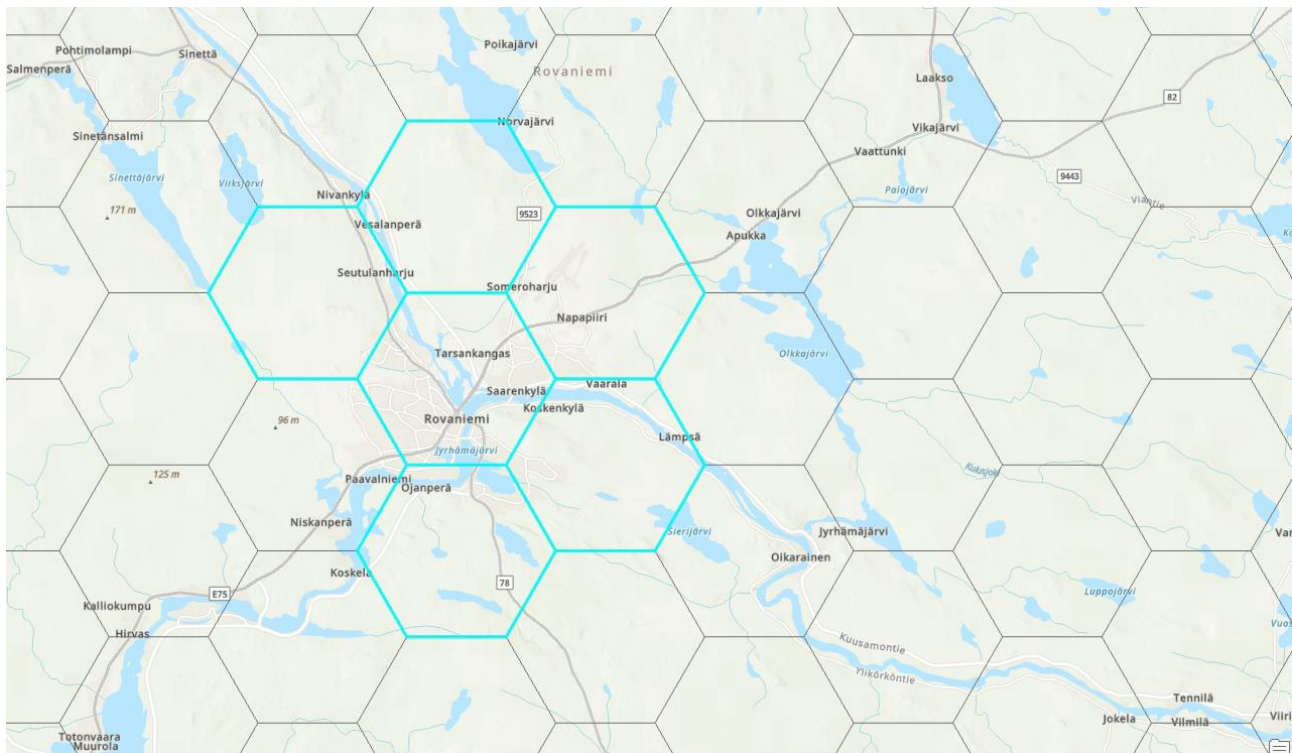


Figure 9. Example of considering predefined areas for map-based survey for providing opinions on preservation or suitability for ore exploration.

4 Main survey implementation

4.1 Case areas and key responsibilities

Case study areas responsible organisation.

- Finland (Kuusamo and Rovaniemi), University of Lapland and University of Oulu
- Zambia, University of Zambia
- Estonia, Tallinn University of Technology
- Germany (Falkenhain, Altenberg, Sadisdorf), Technische Universität Bergakademie Freiberg
- Poland, KGHM Cuprum

Key tasks and responsibilities for each partner conducting the survey

- If partners are able to and will see added value in integrating local, regional or national map data related to critical or other raw material ore potential to map-based questions, partners must provide a) critical and b) not critical ore potential data layers not later than at the end of September 2023.
 - Data must be in vector format in an ESRI Shapefile (the most common GIS file format, supported in practice by all GIS software).
 - Data must be provided in the WGS-84 coordinate system or in some ETRS89-related systems.
- The University of Lapland and the University of Oulu will support the partners in transforming the survey data from the Maptionnaire map survey platform to analysis platforms.
 - GIS data will be provided in vector format in an ESRI Shapefile and the WGS-84 coordinate system (if else is not later mutually agreed).
- Each partner will conduct analyses separately but collaboratively and within a joint questionnaire network.
 - Each partner will allocate a sufficient resource of analysts and researchers to analyse the survey conducted within each case study region and be on their responsibility.

3.2 Data management in multi-actor survey

We will follow needed instructions, practices and standards to protect privacy. All partners will follow GDPR-related and national data and privacy protection requirements. University of Oulu and University of Lapland ULAPLAND will manage and share the needed case study region-specific data for partners having responsibilities related to the survey. Data being crucial for the analysis and reporting



will be accessible for partners in charge of activities with needed level of privacy protection and pseudonymisation or anonymisation. University of Oulu, and University of Lapland and TU Bergakademie Freiberg will coordinate data transformations and analysis. For each case study region, the other partners will only get access to the data for which analysis they are responsible.

All partners will create a case study region and survey specific GDPR related “Data protection statement” and publish that with their institute’s and survey’s web page and the questionnaire.

3.2.1 Exemplar structure of the Data protection statement

1. The Registrar
2. Purpose of the processing of personal data
3. Legal basis for the processing of personal data
4. Personal data processed
5. From what sources have personal data been collected?
6. Transfer or disclosure of personal data
7. Transfer and disclosure of information outside the EU or the EEA
8. Profiling and automatic decision making
9. Retention of personal data
10. What rights do you have?
 - 10.1. Right of withdrawal of consent
 - 10.2. The right to verify information concerning themselves
 - 10.3. Right of rectification
 - 10.4. Right to delete their data
 - 10.5. Right of appeal to the supervisory authority



4 Useful links

[Maptionare map based PPGIS platform](#)

[Ethics and data protection, European Commission 2018](#)

[Complete guide to GDPR compliance](#)



5 References

Borg S. (2023). Kuka edes vastaa kyselyihin? <https://suomenkuvalehti.fi/mielipide/sami-borg-yha-harvempi-vastaa-mielipidekyselyihin-mika-avuksi/>

Lesser, P., Poelzer, G., Gugerell, K., Tost, M., & Franks, D. (2023). Exploring scale in social licence to operate: European perspectives. *Journal of Cleaner Production*, 384, 135552.

Moffat, K., Zhang, A. (2014). The paths to social licence to operate: An integrative model explaining community acceptance of mining. *Resources Policy*, Volume 39, Pages 61-70.

University of Lapland (2023a). AGEMERA – Agile Exploration and Geo-modelling for European Critical Raw materials (2022–2025).

<https://www.ulapland.fi/FI/Yksikot/Yhteiskuntatieteiden-tiedekunta/Yhteiskuntatieteiden-tutkimus/Projektit/AGEMERA>

University of Lapland (2023b). Paikallisten ääni kuuluviin pohjoisen malminetsintä- ja kaivoshankkeissa. <https://www.ulapland.fi/news/Paikallisten-aaeni-kuuluviin-pohjoisen-malminetsinta--ja-kaivoshankkeissa/xef1b0ho/7e8bf58b-59b9-4504-a351-853ade28f400>

Wajid, A., Islam, M. A., Barakos, G., Mischo, H. (2022). Obtaining the Social License to Operate versus the Social License to Explore: A comparative Analysis. SDIMI 2022 10th International Conference, Windhoek, Namibia.

YLE (2023). Lapissa kysytään paikallisten mielipiteitä kaivoksista – tavoitteena on vähentää EU:n riippuvuutta Venäjästä ja Kiinasta <https://yle.fi/a/74-20016339> (News item published and accessed 3. Feb 2023)



Attachments 1-3



Attachment 1.

FI / Yhteiskuntatieteiden tiedekunta / Yhteiskuntatieteiden tutkimus AGEMERA



Yhteiskuntatieteiden tiedekunta



AGEMERA – Agile Exploration and Geomodelling for European Critical Raw materials (2022–2025)

Suomessa tehtävästä malminetsinnästä yli 70 prosenttia kohdistuu Lappiin. Viimeaikaiset kriisit ja globaalit jännitteet vahvistavat entisestään eurooppalaisen omavaraisuuden tarvetta. Monet yhteiskunnat tavoittelevat uusien kaivosten perustamista ja vanhojen kaivosten avaamista uudelleen. Miten pohjoisessa asuvat ihmiset näkevät nämä kehityskulut? Lapin yliopisto on mukana kansainvälisessä AGEMERA-tutkimushankkeessa selvittämässä malminetsinnän paikallista sosiaalista toimilupaa hankkeen Pohjois-Suomessa sijaitsevilla tutkimusalueilla.

Lisätietoa AGEMERA-hankkeesta

Rovaniemen, Posion tai Kuusamon asukas, osallistu tutkimukseen

Suomessa hankkeen tutkimusalueita ovat Rovaniemi, Posio ja Kuusamo, joissa sijaitsevilla malmietsintäalueilla tapahtuu myös AGEMERA-hankkeessa tehtävä tutkimusmenetelmien kehitys ja testaus.

Kyselytutkimuksessa käsiteltäviä teemoja ovat malminetsinnän koetut paikalliset vaikutukset, paikallisten osallistumis- ja vaikuttamismahdollisuudet sekä kaivannaisalan sosiaalinen hyväksyttävyys myös laajemmin. Malminetsintään kohdistuvien näkemysten lisäksi kyselyyn vastaajia pyydetään pohtimaan myös laajemmin kotiseutunsa tulevaisuuden uhkia ja mahdollisuuksia, alueen toivottua elinkeinorakennetta sekä tekijöitä, jotka vaikuttavat vastaajien halukkuuteen muuttaa tai jäädä alueelle. Kyselyyn sisältyy myös karttapohjainen osuus, jossa vastaajat voivat merkitä karttaan alueita, jotka heidän mielestään tulisi säilyttää mahdollisimman koskemattomina sekä alueita, jotka heidän mielestään voisivat sopia kaivostoimintaan.

Kysely sulkeutui 3. maaliskuuta 2023. Kiitos kaikille kyselyyn osallistuneille!



AGEMERA
Critical Raw Materials for
a Resilient Europe

Yhteystiedot

Voit ottaa meihin yhteyttä kaikissa tutkimukseen ja siihen osallistumiseen liittyvissä asioissa. Vastaamme mielellään kysymyksiisi!

Vastuullinen tutkija:

Leena Suopajarvi

YTT (dos.), yliopistonlehtori

leena.suopajarvi(at)ulapland.fi 040 484 4234

Mari Tulilehto

Tutkimusapulainen

mari.tulilehto(at)ulapland.fi

040 485 7937

Jari Joutsenvaara

AGEMERA-hankkeen projektipäällikkö, Oulun yliopisto

jari.joutsenvaara(at)oulu.fi

040 556 9396

Attachment 2.

FI / 2023 / Paikallisten ääni kuuluviin pohjoisen malminetsintä- ja kaivoshankkeissa

Uutiset**Uutiset 2023**

Kuva: Agemera-hanke

Paikallisten ääni kuuluviin pohjoisen malminetsintä- ja kaivoshankkeissa

3.2.2023

Rovaniemeläisiä, posiolaisia ja kuusamolaisia pyydetään osallistumaan tutkimukseen, jossa kartoitetaan asukkaiden näkemyksiä malminetsinnästä ja mahdollisesta kaivostoiminnasta.

Suomessa tehtävästä malminetsinnästä yli 70 prosenttia kohdentuu Lappiin. Työ- ja elinkeinoministeriön vuoden 2022 kaivosalan toimialakatsauksessa todetaan, että viimeaikaiset kriisit ja globaalit jännitteet vahvistavat entisestään eurooppalaisen omavaraisuuden tarvetta. Monet yhteiskunnat tavoittelevat uusien kaivosten perustamista ja vanhojen kaivosten avaamista uudelleen.

Miten pohjoisessa asuvat ihmiset näkevät nämä kehityskulut? Lapin yliopisto tutkii tänä keväänä paikallisten ihmisten mielipiteitä malminetsinnästä ja mahdollisesta kaivostoiminnasta Rovaniemen, Posion ja Kuusamon kuntien alueilla.

Tavoitteena ymmärtää paikallisten kaivosasenteita aiempaa syvällisemmin

Kyselytutkimuksessa käsiteltäviä teemoja ovat malminetsinnän koetut paikalliset vaikutukset, paikallisten osallistumis- ja vaikuttamismahdollisuudet sekä kaivannaisalan hyväksyttävyyden laajemmin. Lisäksi kyselyn

vastaajia pyydetään pohtimaan laajemmin kotiseutunsa tulevaisuuden uhkia ja mahdollisuuksia, alueen toivottua elinkeinorakennetta sekä tekijöitä, jotka vaikuttavat halukkuuteen muuttaa tai jäädä alueelle.

– Kyselyn tulevaisuuteen suuntaava katse ja kaivannaisalan tarkastelu yhtenä vaihtoehtona muiden joukossa alueiden taloudellisessa kehityksessä tarjoavat näkökulman, jonka kautta on mahdollista ymmärtää paikallisten kaivosasenteita aiempaa syvällisemmin, kertoo kyselyn suunnittelusta vastaava tutkimusassistentti Mari Tulilehto.

Kyselyyn sisältyy myös Oulun yliopiston tuottama paikkatietoa hyödyntävä karttaphojainen tehtävä. Karttaan vastaajat voivat merkitä yksityiskohtaisesti alueita, jotka heidän mielestään tulisi säilyttää mahdollisimman koskemattomina sekä alueita, jotka heidän mielestään voisivat sopia kaivostoimintaan. Näin kysely tuottaa tietoa myös kunta- ja aluesuunnittelun tueksi.

– Vastausten kautta saamme tietoa paikallisten ihmisten tulevaisuuskuvista kotiseuduillaan ja siitä, minne mahdollisen kaivostoiminnan toivotaan ohjautuvan maankäytöllisesti ja minne se ei ole tervetullutta, yliopistonlehtori Leena Suopajarvi toteaa.

Kuusamon, Posion tai Rovaniemen asukas, osallistu tutkimukseen

Verkkokysely ja myöhemmin paikallisesti tehtävät pienryhmähaastattelut ovat osa Oulun yliopiston Kerttu Saalasti Instituutin johtamaa tutkimushanketta ”AGEMERA – Agile Exploration and Geo-Modelling for European Critical Raw Materials”. Hankkeen tavoitteena on selvittää malminetsinnän paikallista sosiaalista toimilupaa, kehittää uusia malminetsintämenetelmiä ja lisätä kansalaisten tietoa kriittisten raaka-aineiden merkityksestä Euroopan unionin vihreässä siirtymässä.

Suomessa hankkeen tutkimusalueita ovat Rovaniemi, Posio ja Kuusamo, joissa sijaitsevilla malmietsintäalueilla tapahtuu myös AGEMERA-hankkeessa tehtävä tutkimusmenetelmien kehitys ja testaus.

Kyselyyn pääset osallistumaan tästä linkistä: <https://new.maptionnaire.com/q/2hd74c7e7a97>

Lisätietoja:

YTT (dos.), yliopistonlehtori Leena Suopajarvi, leena.suopajarvi@ulapland.fi, 040 484 4234

Tutkimusapulainen Mari Tulilehto, mari.tulilehto@ulapland.fi, 040 485 7937

Projektipäällikkö Jari Joutsenvaara, jari.joutsenvaara@oulu.fi, 040 556 9396

AGEMERA-hankkeen kotisivut

Uutiset

Teollisen muotoilun opiskelijoille voitto ja kunniamaininta Huld Design Award 2023 -kilpailussa

9.6.2023

Taiteiden tiedekunnalle 20 000 euron lahjoitus Tiftö Foundationilta

8.6.2023

Suomen Akatemialta rahoitus vielä kahdelle Lapin yliopiston tutkimushankkeelle

8.6.2023

Lapin yliopiston oikeustieteilijöiden artikkeleita palkittiin viime vuoden parhaina oikeudellisina kirjoituksina

7.6.2023

Monacon ruhtinas Albert II vieraili Lapin yliopistossa

7.6.2023

Alexa Kavastolle ja Veli-Matti Tikkaselle apurahat oikeustieteelliseen tutkimukseen

6.6.2023

Lovisan kesä VI tervehtii kesän ajan yliopistolla kulkijoita

5.6.2023

Wihurin rahaston taidekokoelmasta ammentava Wihuri on Tour avautuu taiteiden tiedekunnan Arktikum-talon gallerioissa

5.6.2023

Tekoälyn ja emotionaalisen tiedon oikeudellisia ja eettisiä kysymyksiä pohditaan konferenssissa Lapin yliopistolla

2.6.2023

Sosiaali- ja terveysministeriöltä rahoitusta sosiaalityön tutkimukselle

2.6.2023

Attachment 3.

Uutiset

Aiheet ja palvelut ☰

Elinkeinoelämä

Lapissa kysytään paikallisten mielipiteitä kaivoksista – tavoitteena on vähentää EU:n riippuvuutta Venäjästä ja Kiinasta

Kyselyyn sisältyy myös karttapohjainen tehtävä. Siinä vastaajat voivat merkitä alueita, jotka tulisi säilyttää mahdollisimman koskemattomina tai jotka voisivat sopia kaivostoimintaan.



Keväällä tehtävässä kyselytutkimuksessa käsiteltäviä teemoja ovat malminetsinnän koetut paikalliset vaikutukset, paikallisten osallistumis- ja vaikuttamismahdollisuudet sekä kaivannaisalan hyväksyttävyyden myös laajemmin. Arkistokuva. Kuva: Tapani Leisti / Yle

JARNO TIIHONEN

3.2. 16:16

Avaa Yle-sovelluksessa ↗

↗ Jaa

Lapissa kysytään tänä keväänä paikallisten ihmisten mielipiteitä malminetsinnästä ja mahdollisesta kaivostoiminnasta. [Kyselytutkimus](#) kohdistuu Rovaniemelle, Posiolle ja Kuusamoon.

– Olennaista on, että esimerkiksi kaivosyhtiöt ja kunnat saisivat tietoa siitä, mitä ihmiset ajattelevat elinkeinoista. Miten he näkevät oman ympäristönsä 30 vuoden kuluttua, kuvaa projektipäällikkö **Jari Joutsenvaara**.

Suomessa tehtävästä malminetsinnästä yli 70 prosenttia kohdistuu Lappiin.

Kyselyyn sisältyy myös Oulun yliopiston tuottama paikkatietoa hyödyntävä karttapohjainen tehtävä. Siinä vastaajat voivat merkitä alueita, jotka heidän mielestään tulisi säilyttää mahdollisimman koskemattomina tai jotka puolestaan voisivat sopia kaivostoimintaan.

Hankkeessa on mukana 11 maata

Kyselyn toteuttaa Lapin yliopisto. Se on osa Oulun yliopiston Kerttu Saalasti Instituutin johtamaa tutkimushanketta AGEMERA – Agile Exploration and Geo-Modelling for European Critical Raw Materials.

– Tavoitteena on tukea Euroopan omavaraisuutta kriittisten raaka-aineiden osalta. EU pyrkii vähentämään riippuvuutta Venäjästä ja Kiinasta. EU hakee myös ystävällisimpiä kumppanimaita (friendly countries), Joutsenvaara avaa.

Suomen lisäksi hankkeessa ovat mukana Saksa, Puola, Kroatia, Unkari, Viro, Bulgaria, Espanja, Bosnia-Hertsegovina, Alankomaat sekä Afrikasta Sambia.

Tavoitteena on, että hankkeen tuloksista raportoidaan elokuussa.

Luetuimmat

- Venäjästä hyökkäys**
Ukraina: Neljäs kylä vallattu takaisin Donetskin alueella
- Kunnat**
Uusi tutkimus paljastaa syyn keskustojen autoitumiselle – viiden eri kaupungin asukkaat kertovat, mikä mättää
- Sosiaalinen media**
Menisitkö sinä lankaan? Tämä somevikkuttaja ei ole todellinen, ja nyt heitä tulee lisää – "Vau", reagoi tubettaja Nelli Orell
- Musiikki**
Unohdettu heivibändi sai puhelun Tuomas Holopaiselta ja treenaa nyt jättimäiseen stadionkonserttiin
- Rikokset**
Onko hätäpuhelun 23 sekuntia ratkaiseva todiste Ulvilan murhassa? Kirjan julkaisut entinen tutkinnanjohtaja ei usko ulkopuoliseen tekijään
- Sosiaalinen media**
Huippuaituri ja kansanedustajan tytär paljastavat somessa saamansa törkykommentit: "Klassisia huora- ja ämmäkommentteja tulee aika paljon"

Tuoreimmat

- 12:04 Rikosepäilyt**
Poliisi kaipaa edelleen vihjeitä bussikuskaa puukottaneesta nuorisojoukosta – tapausta tutkitaan törkeänä pahoinpitelynä ja ryöstönä
- 12:01 Kansainvälinen politiikka**
Italian entinen pääministeri Silvio Berlusconi on kuollut
- 11:57 Eläimet**
Lokit ja varikset puolustavat nyt hanakasti poikasiaan – osumat äärimmäisen harvinaisia
- 11:33 Kierrätys**
Näin toimii pyrolyysi, josta toivotaan yhtä pelastajaa jätekriisiin – muoviohjibisnes kasvaa Suomessa
- 10:57 Musiikki**
Unohdettu heivibändi sai puhelun Tuomas Holopaiselta ja treenaa nyt jättimäiseen stadionkonserttiin
- 10:38 Teollisuus**
Miljardiluokan vetyhankkeet ovat Suomelle näytön paikka – Business Finland: On positiivista, että Suomi on yrityksille kiinnostava kohde
- 10:11 Sää**

Lue myös:

[Latitude 66 Cobalt teki varausilmoituksia Kemijärvelle ja Pelkosenniemelle – etsii kobolttia, kultaa ja kuparia](#)

[Tukes on kuuluttanut malminetsintälupia Sallassa – mielipiteitä ja muistutuksia voi jättää reilun kuukauden ajan](#)

[Lue lisää Lapin uutisia. Kuuntele ja katsele sisältöjämme Yle Areenassa.](#)

Elinkeinoelämä **Kaivostoiminta** **Kaivosteollisuus** **+**

Lämpötila voi kohota lähes 30 asteeseen loppuviikolla

9:50 Yhteiskunta

Ylöjärven valtuustossa tänään poikkeuksellinen esitys – taustalla tietovuoto, tutkintapyyntöjä ja valtuustoryhmän hajoaminen

9:42 Jääkiekko

Nurkkaan ajettulla Floridalla huoli tähtihyökkääjän pelikunnosta

9:12 Liikenne

Museojunassa eilen syttynyt tulipalo vaikuttaa junavuoroihin iltapäivään saakka

9:00 Kuluttajat

Laittomat kopiotuotteet ja netin piraattisällöt houkuttavat – puolet nuorista eurooppalaisista hyväksyy väärennösten ostamisen

8:18 Jalkapallo

Erling Haalandin varjoon jääneellä penkkikallalla posketon menestyskausi – ”Pelaa-japrofiililtan ihan uniikki”

8:02 Eläimet

RKP ei halua kieltää turkisteollisuutta Suomessa

7:18 Kunnat

Uusi tutkimus paljastaa syyn keskustojen autioitumiselle – viiden eri kaupungin asukkaat kertovat, mikä mättää

7:05 Kansainvälinen politiikka

Turkissa presidentti Erdoğanin luottomies nousi ulkoministeriksi -Ruotsin Nato-jäsenyys odottaa työpöydällä

6:45 Työelämä

Shadia Raskin kolumni: On moraalitonta oikeuttaa ulkomaalaisen työntekijän huono kohtelu lähtömaan vielä huonommilla työoloilla

6:41 Urheilu

PIF pisti jo urheilumaailman sekaisin, mutta tulevaisuus vasta huimaakin – tästä on kyse kahden biljoonan omaisuutta hamuavassa rahastossa

6:30 Aamukooste

Katso aamun pääuutiset

6:02 Rikokset

Onko hätäpuhelun 23 sekuntia ratkaiseva todiste Ulvilan murhassa? Kirjan julkaissut entinen tutkinnanjohtaja ei usko ulkopuoliseen tekijään

5:51 Nuoret

Alaikäisten vahingonkorvauksia kohtuullistetaan lähes aina – silti maksettavaa voi riittää pitkälle aikuisikään

5:45 Työelämä

“Kukaan ei tarvitse työpanostani enkä ole osa mitään tiimiä” – Kolmannes asiantuntijatehtävissä työskentelevistä kokee työyksinäisyyttä

[Yle yhtiönä](#) [Tietosuojalauseke](#) [Saavutettavuus](#) [Evästekäytännöt](#) [Asiakaspalvelu](#) [Avoimet työpaikat](#) [Ylen perus- ja yhteystiedot](#)

